



**MANUAL DE INSTRUCCIONES**

**PLACA COMPACTADORA NAFTERA**

**CODIGO: PC-80/PC-80L**



## PRESENTACION

La placa compactadora naftera FASCY es una herramienta diseñada para compactación de superficies lisas, estrechas o de difícil acceso tales como zanjas, terraplenes limítrofes al alcantarillado o reparación de pavimentos, hormigón etc. compacto, versátil, fácil de maniobrar, seguro y eficiente, permite una compactación de suelo más focalizada. Ideal para alcanzar lugares donde se dificulta el ingreso de equipos más convencionales., recomendada para el área de construcción en general.

## ESPECIFICACIONES TÉCNICAS

ESPECIFICACIONES TÉCNICAS	PC-80	PC-80L
MOTOR	HONDA GX160	LONCIN G200F
POTENCIA	5.5Hp	6.5Hp
VELOCIDAD DE MOTOR	3600 r. p. m.	
TIPO DE ACEITE	SAE15W40	
TANQUE DE ACEITE	600ml	
TIPO DE COMBUSTIBLE	Náfta súper	
TANQUE DE COMBUSTIBLE	3600ml	
DIMENSIONES DE LA PLACA	51x48cm	
PROFUNDIDAD DE COMPACTADO	30cm	
FUERZA DE COMPACTO	14kN	
FRECUENCIA VIBRATORIA	4930 v. p. m.	
VELOCIDAD DE MOVIMIENTO	21cm/s	
PESO	80Kg	

## INSTRUCCIONES DE SEGURIDAD



### ADVERTENCIA

Lea todas las instrucciones descritas abajo, de no ser así podrá ocurrir accidentes y/o serias lesiones. El término "Placa compactadora" en todas las advertencias listadas abajo se refiere a herramienta operada a combustión.

## GUARDE ESTAS INSTRUCCIONES

### Seguridad del área de trabajo

a) Mantenga el área de trabajo limpia, bien iluminada y despejada. Áreas desordenadas y sucias pueden ocasionar accidentes.

b) No opere la placa compactadora en lugares poco ventilados o en atmosferas explosivas, como por ejemplo en presencia de líquidos, gases o polvos inflamables.

c) Mantenga a niños y espectadores lejos mientras que opera la placa compactadora. Las distracciones pueden causar pérdida del control.

### Seguridad personal

a) Manténganse alerta, mire lo que hace y use el sentido común cuando utiliza la placa compactadora. No utilice cuando está cansado o bajo influencia de drogas, alcohol o medicación. Un momento de desatención puede resultar en lesiones.

b) Vístase apropiadamente y utilice siempre equipamiento de seguridad tales como gafas protectoras, máscara, zapatos antideslizantes y protectores auditivos esto reduce el riesgo lesiones.

c) No exceda su alcance. Manténgase balanceado en todo momento, esto posibilita un mejor control del trabajo en situaciones inesperadas. Tenga especial cuidado cuando trabaja en superficies desniveladas o resbaladizas.

## **Seguridad general.**

a) Verifique siempre que en el área a compactar no haya cables eléctricos o cañerías de agua que puedan resultar dañados por la acción de la vibración.

b) Si va a operar en una zanja o una zona por debajo del nivel normal del suelo, antes de comenzar asegúrese que las paredes de arena sean estables y que no tiendan a colapsar debido a la acción de la vibración.

c) Realice pausas periódicas, la exposición a vibraciones o acciones de trabajo repetitivas puede ser dañina para manos y brazos.

d) Asegúrese de que el interruptor de operación del motor esté en la posición apagado y que el cable de encendido de la bujía esté desconectado antes de retirar las protecciones o realizar ajustes.

e) No opere la placa compactadora a menos que todas las guardas protectoras estén correctamente colocados en su lugar.

f) Mantenga las manos y los pies alejados de las partes móviles, ya que pueden causar lesiones si las toca.

g) No deje funcionando la placa compactadora sin prestarle debida atención, el mismo podría ocasionar daños o accidentes.

h) No aumente la rotación del motor sin trabajo por encima de 3500 r/min. Cualquier aumento puede provocar lesiones personales y daños a la placa compactadora.

i) No reabastezca de combustible el motor mientras esté en funcionamiento o caliente o cerca de fuego o personas que estén fumando.

j) No llene demasiado el tanque de combustible y evite derramar gasolina al reabastecer, la gasolina derramada o los vapores de gasolina pueden encenderse. Si se produce un derrame asegúrese de que el área esté seca antes de arrancar, verifique que la tapa del tanque de combustible quede bien cerrada después de reabastecer.

k) Para transportar la placa compactadora sujete bien la tapa del tanque de combustible y cierre la válvula de combustible antes de transportarlo a una larga distancia o en carreteras en mal estado.

## **ANTES DE LA OPERACIÓN.**

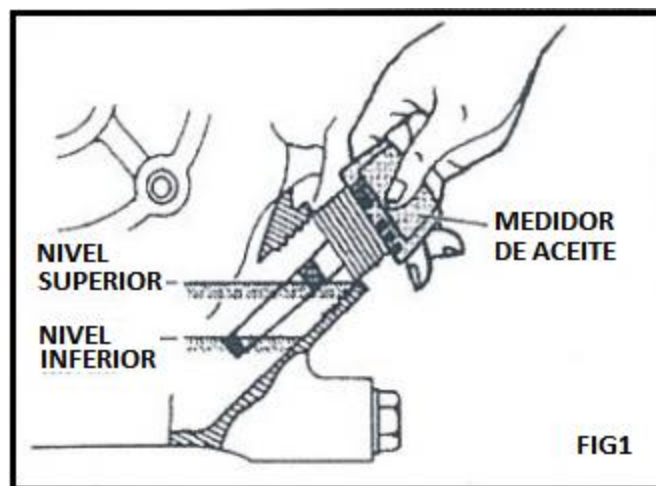
a) Asegúrese de que toda la suciedad se eliminen completamente de la unidad antes de la operación. Se debe hacer un esfuerzo especial en la cara del botón de la placa vibratoria y en los arcos adyacentes a la entrada de aire de enfriamiento del motor, carburador y filtro de aire.

b) Verifique que todos los pernos y tornillos estén bien apretados, los pernos y tornillos flojos pueden causar daños en la placa compactadora.

c) Compruebe que la correa trapezoidal esté ajustada, la holgura normal debe ser de aproximadamente 10-15 mm (1 / 2 "), si hay un juego excesivo de la correa podría haber una disminución en la fuerza de impacto o vibración errática.

d) Compruebe el nivel de aceite del motor y si la tapa de aceite del motor está baja, debe volver a recargarla. Utilice el aceite de motor adecuado como se sugiere en la siguiente tabla (Fig-1)

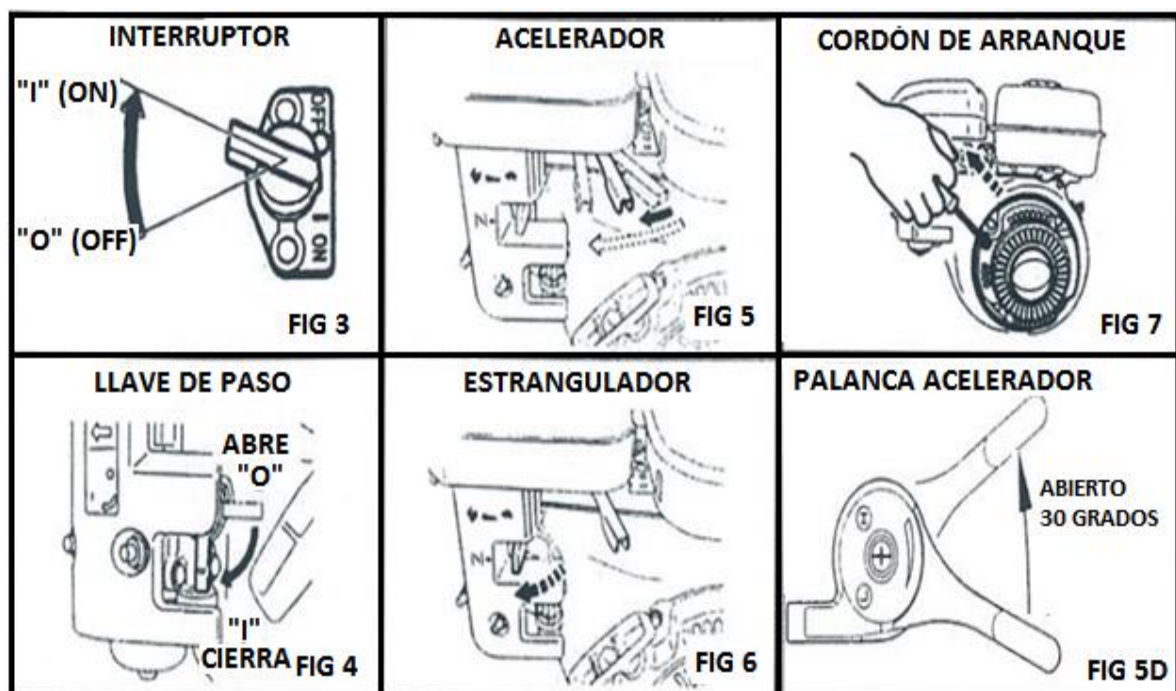
e) Retire el tapón de aceite del conjunto del vibrador y compruebe el nivel de aceite. Asegúrese de que la placa compactadora esté nivelado al revisar. El nivel de aceite debe llegar hasta el tapón de aceite. Cada mes o cada 200 horas de funcionamiento. reemplace el aceite.



Temperatura	Tipo de aceite
Primavera, verano, otoño +120°F a +40°F	SAE 30
Invierno +40°F a +15°F	SAE 20
Abajo +15°F	SAE 10w30

### Arranque del motor

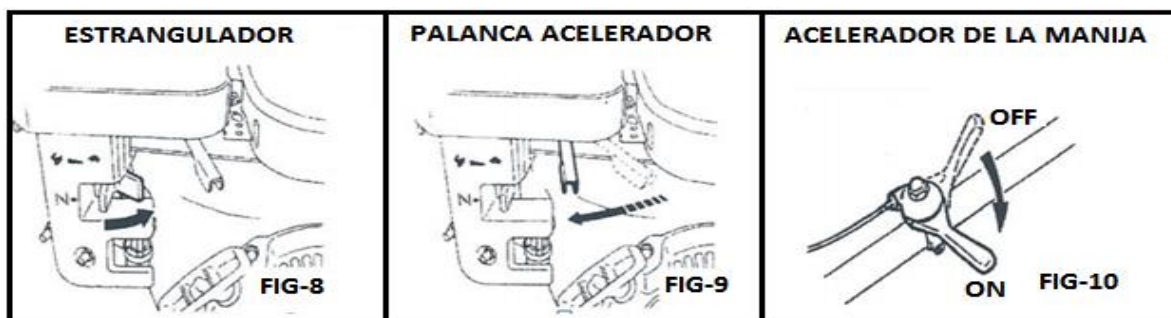
- Gire el interruptor en el sentido horario hasta la posición ON. (Fig-3)
- Abra el paso de combustible. (Fig-4)
- Coloque la palanca del acelerador hacia la posición de alta velocidad. (Fig-5)
- Cierre la palanca del estrangulador, si el motor está caliente o la temperatura ambiente es alta, abra el estrangulador hasta la mitad y manténgalo abierto en pendientes. Si el motor está frío cierre completamente la palanca del estrangulador. (Fig-6)
- Tire el cordón de arranque lentamente hasta sentir resistencia, ese es el punto de "compresión". Vuelva a colocar el cordón en su posición original y tire rápidamente. No tire completamente de la cuerda después de arrancar el motor, deje que la manivela de arranque vuelva a su posición original mientras sostiene la manija. (Fig-7)
- Gire la palanca del acelerador a la posición de arranque. (Fig. 5D)
- Nunca estire el cordón de arranque hasta el tope y coloque a su posición original lentamente. Luego del arranque realice el calentamiento del motor durante 2 a 3 minutos, principalmente en temporada de invierno.



h) A medida que el motor se calienta, mueva manualmente la palanca del estrangulador a la posición abierto. (Fig-8)

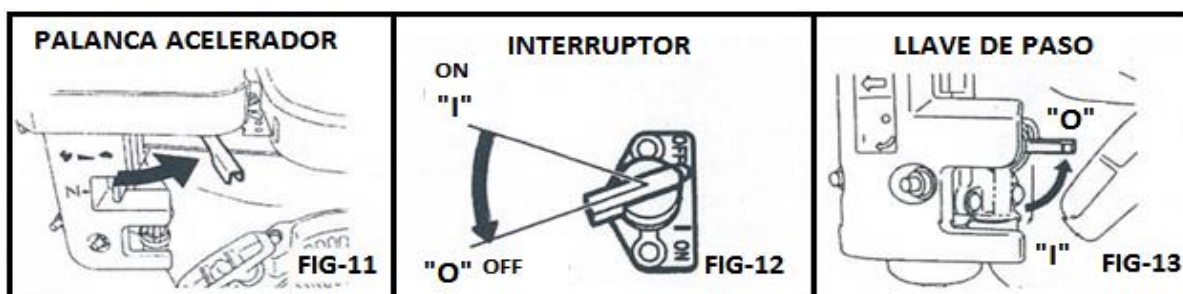
i) Mueva la palanca de control de velocidad de la posición baja a la alta. Cuando la velocidad del motor alcanza aproximadamente 2300-2600 rpm, el embrague centrífugo se activa. Si la velocidad del motor aumenta lentamente, es posible que el embrague patine.

j) Si el motor para y no vuelve a arrancar, verifique el nivel de aceite del motor.



k) Coloque la palanca de control del acelerador en la posición de baja velocidad y deje que el motor funcione durante 2 a 3 minutos antes de apagar (Fig-11)

l) Gire el interruptor de parada a la posición de apagado y cierre el paso de combustible (Fig-12 y Fig-13)



### SISTEMA DE ALERTA DE ACEITE (opcional)

El sistema de alerta de aceite está diseñado para evitar daños en el motor causados por una cantidad insuficiente de aceite en el cárter, antes de que el nivel de aceite en el cárter pueda caer por debajo de un nivel seguro, el sistema de alerta de aceite detendrá automáticamente el motor (el interruptor del motor permanecerá en la posición ON)

### CONSEJOS DE OPERACIÓN

a) Siempre que sea posible, el sitio debe nivelarse y nivelarse antes de comenzar la compactación.

b) El contenido de humedad correcto en el suelo es vital para una compactación adecuada. El agua actúa como lubricante para ayudar a deslizar las partículas del suelo juntas. Muy poca humedad significa una compactación inadecuada; demasiada humedad deja vacíos llenos de agua que debilitan la capacidad de carga del suelo

c) Al compactar asfalto, es aconsejable colocar la cara inferior de la placa vibratoria con combustible diésel. Esto ayudará a evitar que la placa salga del asfalto.

d) Utilice nafta súper sin plomo y asegúrese de que el combustible esté libre de contaminación.

e) Compruebe el nivel de aceite en el cárter del motor con regularidad a diario. Verifique el nivel de aceite del vibrador semanalmente. Inspeccione los soportes de goma

anti vibración en busca de desgaste o deterioro. Limpie la parte inferior de la placa con regularidad para evitar la acumulación de material.

f) El movimiento vibratorio proporciona una acción autopropulsada. Coloque la manija en el lado opuesto y de la placa compactadora.

g) Aumente la velocidad del motor al máximo con la palanca de la manija, antes de comenzar a compactar.

h) La placa compactadora debe controlarse agarrando la manija con ambas manos y aplicando restricción para controlar la noción de avance. El movimiento hacia adelante tiene problemas, ajuste la manija roja o las tuercas (ítem 21, 22 en la lista de componentes) Dirija moviendo la manija hacia los lados hacia la derecha o izquierda.

i) Mantenga siempre una buena posición para no resbalar y controlar al arrancar u operar la máquina.

### LUEGO DE LA OPERACION.

a) Retire la suciedad de la unidad, limpie la cara inferior de la placa vibratoria. Revise el elemento del filtro de aire.

b) Retire el elemento y lávelo con queroseno o combustible diésel. Luego satúrelo en una mezcla de 3 partes de queroseno o combustible diésel y parte de aceite de motor. Ariete suavemente para eliminar la mezcla e inserte nuevamente.

c) El filtro deberá ser limpiado semanalmente, caso contrario provocará dificultades de arranque, pérdida de potencia, mal funcionamiento del motor y acortará su vida útil.

d) Revise todas las tuercas, pernos y vuelva a apretarlos según sea necesario

e) La tensión de la correa de transmisión es ajustable. Afloje las cuatro tuercas de los pernos que aseguran el motor a la placa base. Ajuste los tornillos de fijación que se apoyan contra el cárter del motor para lograr la tensión requerida de la correa. Asegúrese de que las cuatro tuercas y las tuercas de seguridad del tornillo de fijación estén apretadas después del ajuste.

f) Quite la bujía, limpie y ajuste a 0.6-0.7 mm (0.02-0.03 in) (Fig-15)

g) Retire el aceite del motor y reemplácelo con aceite nuevo especificado (Fig. 16).

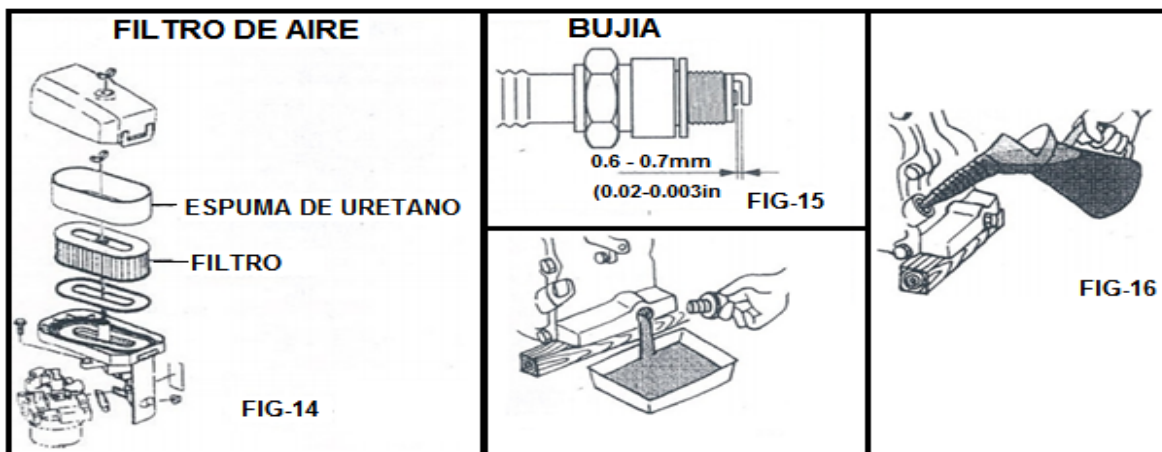
h) Cuando el motor es nuevo, el primer cambio de aceite debe realizarse después de 20 horas de funcionamiento y reponer el tanque de aceite antes de operar.

i) Cambie mensualmente el aceite en el conjunto de la placa compactadora

j) Cuando almacene la placa compactadora durante períodos prolongados después de la operación, retire completamente el combustible de la tubería de combustible y del carburador.

k) Vierta unas gotas de aceite de motor en el cilindro, gire el eje para que el aceite pueda cubrir toda la zona, esto facilitará el arranque luego del periodo guardado.

l) Limpie la superficie exterior de la máquina con un paño humedecido en aceite. Cubra la unidad y guárdela en un área sin humedad.



FALLA APARENTE	POSIBLE SOLUCION
El motor no arranca	Compruebe el interruptor de ENCENDIDO / APAGADO
	controle el suministro de combustible
	Verifique el nivel de aceite del cárter, ya que estos motores están equipados con un sensor de aceite que evita el arranque y detiene el motor cuando el nivel de aceite es bajo.
	Asegúrese del carburador esté en condiciones.
El motor se detiene	Revise el suministro de combustible
El motor de gasolina carece de potencia	Controle el estado del filtro de aire
Vibración insuficiente	Compruebe si hay deslizamiento o falta de ajuste
La máquina no se mueve libremente	Revise la parte inferior de la placa para ver si hay acumulación de material.

## Reparación

La reparación deberá realizarse en un servicio técnico autorizado para los productos **FASCY** utilizando solo repuestos originales, esto garantizará la seguridad del producto.

## TERMINO DE GARANTÍA

### PLAZO Y COMPROBACION DE LA GARANTÍA

1. Los productos **FASCY** han sido rigurosamente testados por la empresa y cuenta con garantía contra defectos originado de fabricación por un periodo de **UN AÑO** a partir de la fecha de compra del **PRIMER CONSUMIDOR**.

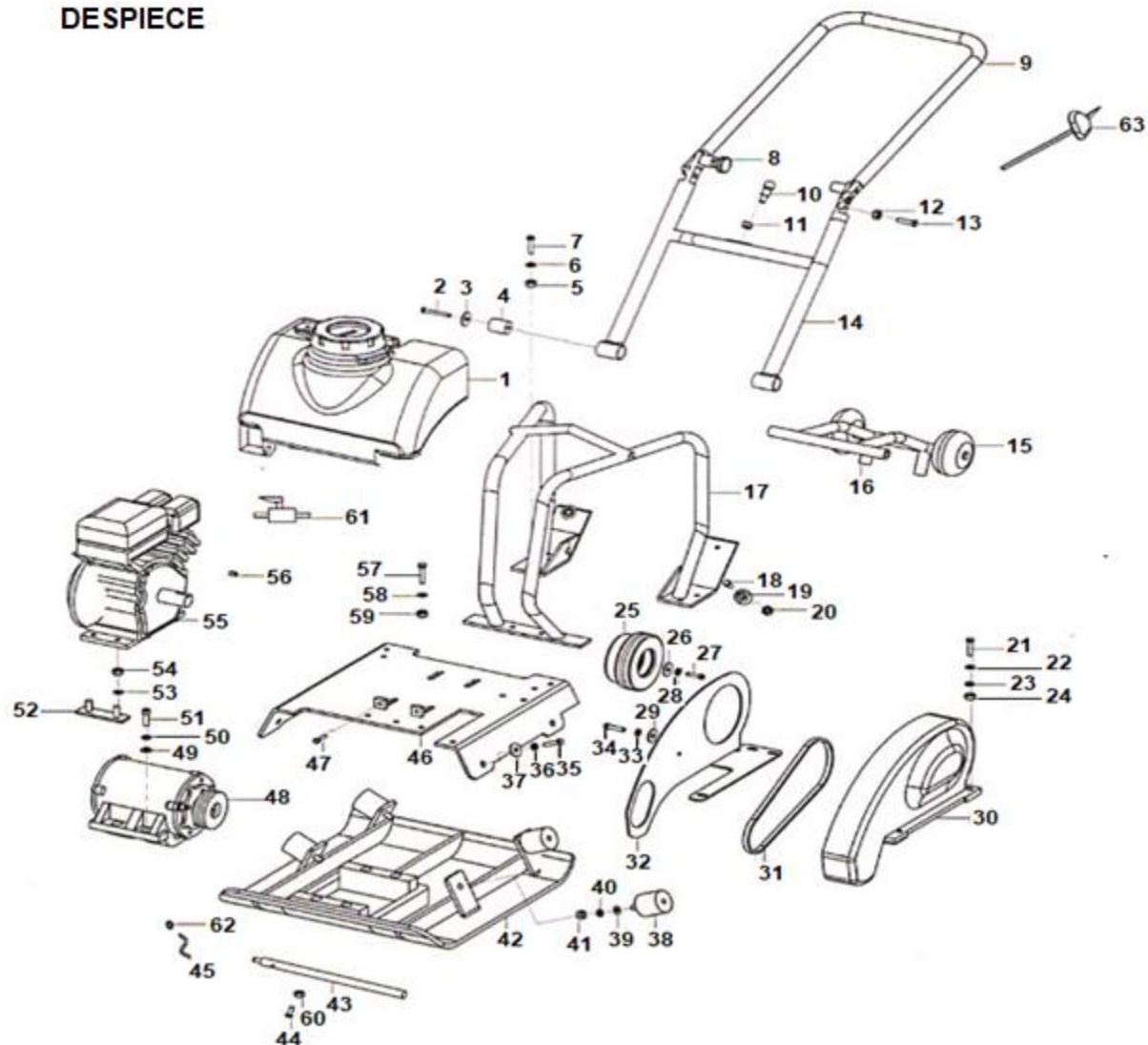
2. Para la comprobación de este plazo, el consumidor deberá presentar la Tarjeta de Garantía debidamente completada y el comprobante de compra.

### EXCLUSION DE GARANTÍA

1. Partes desgastadas por el uso normal del producto.
2. Los daños causados por accidentes, abuso o mala utilización.
3. Los productos que no cuentan con la etiqueta de seguridad o etiqueta violada.
4. Los productos que hayan sido reparados por servicio técnico no autorizado.
5. Los productos que hayan sido modificados total o parcialmente.

**La empresa se reserva el derecho de dar explicación sobre la garantía.**

# DESPIECE



Nro	LISTADO DE PIEZAS	Nro	LISTADO DE PIEZAS
1	TANQUE DE AGUA	33	ARANDELA PRESION $\Phi$ 8
2	PERNO HEX M12X80	34	PERNO HEX M8X20
3	ARANDELA	35	PERNO HEX M10X25
4	BUJE 25X43	36	ARANDELA PRESION $\Phi$ 10
5	TUERCA	37	ARANDELA $\Phi$ 10*35
6	ARANDELA $\phi$ 10	38	AMORTIGUADOR
7	PERNO HEX M10X25	39	ARNADELA $\Phi$ 10
8	PERNO M10	40	ARANDELA PRESIO $\Phi$ 10
9	MANIJA	41	TUERCA M10
10	PERILLA DE MANIJA	42	PLACA COMPACTADORA
11	TUERCA M20	43	MANGUERA DE DESCARGA
12	TUERCA M10	44	PERNO M8X35
13	PERNO M10X35	45	MANGUERA FLEXIBLE
14	MANIJA INFERIOR	46	SOPORTE PLACA COMPACTADORA
15	RUEDA	47	PERNO HEX M8X40
16	SOPORTE DE RUEDA	48	CAJA VIBRADORA
17	PROTECTOR	49	ARANDELA $\Phi$ 16
18	PERNO M8X25	50	ARANDELA PRESION $\Phi$ 16
19	BUJE 35X15	51	PERNO HEX M16X40
20	TUERCA M8	52	PLACA DE SUJECION
21	PERNO HEX M8X40	53	ARANDELA $\Phi$ 8
22	ARANDELA PRESION $\Phi$ 8	54	TUERCA M8
23	ARANDELA $\Phi$ 8	55	MOTOR
24	TUERCA M8	56	CHAVETA 5X40
25	EMBRAGUE	57	PERNO HEX M8X20
26	ARANDELA CONICA $\Phi$ 8*30	58	ARANDELA $\Phi$ 8
27	PERNO HEX M8X30	59	TUERCA M8
28	ARANDELA PRESION $\Phi$ 8	60	TUERCA M8
29	ARANDELA $\Phi$ 8*30	61	LLAVE DE PASO
30	TAPA CORREA	62	ABRAZADERA
31	CORREA B-838	63	PALANCA ACELERADOR
32	DEFLECTOR DE POLVO	*	*